

UNIVERSIDAD FEDERAL DE INTEGRACION  
LATINOAMERICANA

PRODUCCION ARQUITECTONICA DE VILANOVA  
ARTIGAS EN LA DECADA DE LOS 64

FAVIO JUNIOR SILVA IRIGOYEN

# PRODUCCION ARQUITECTONICA DE VILANOVA ARTIGAS Y LAS CONSECUENCIAS DEL GOLPE DEL 64

La Casa da Rua Santa Cruz fue el modelo de la casa moderna del Brasil, realizado por Warchavchik (1927). Considera la primera casa modernista. Artigas

Comienza a criticar La Casa Casa da Rua Santa Cruz, diciendo que la casa presenta una serie de disimulaciones admisibles como los ladrillos fueron escondidos con un revoque rustico de cemento blanco y cal, dando apariencia de concreto. Una platibanda sugería la existencia de losa pero había tejas y las escuadrías



# PRODUCCION ARQUITECTONICA DE VILANOVA ARTIGAS Y LAS CONSECUENCIAS DEL GOLPE DEL 64

La primera producción arquitectónica de Artigas fue en 1942 que fue realizado por artigas llamado "La Casinha."



La Casinha vista interna.

# PRODUCCION ARQUITECTONICA DE VILANOVA ARTIGAS Y LAS CONSECUENCIAS DEL GOLPE DEL 64

La casinha, presenta un proceso de innovación de la casa paulistana utilizando materiales en bruto y sin revestimiento como ladrillos, madera, teja cerámica y niega la idea de la fachada, haciendo la frente de la casa una consecuencia del juego de volúmenes de toda la edificación.



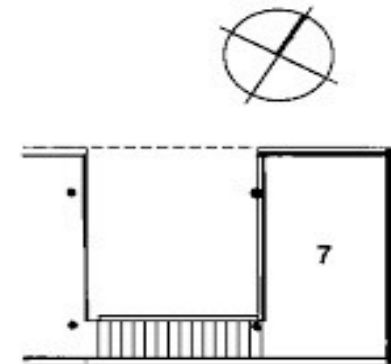
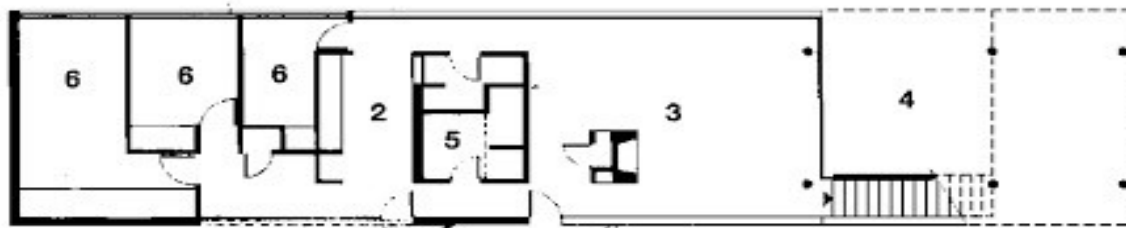
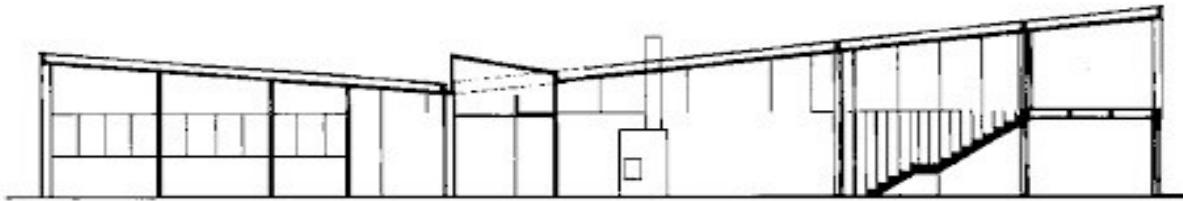
La casinha, vista



La casinha, vista interna.

# PRODUCCION ARQUITECTONICA DE VILANO ARTIGAS Y LAS CONSECUENCIAS DEL GOLPE DEL 64

La casinha, presenta un proceso de invasión de la arquitectura residencial, utilizando materiales en bruto y sin revestimiento como ladrillos, madera, teja cerámica y niega la idea de la fachada, haciendo la frente de la casa una consecuencia del juego d



1. Abrigo
2. Cozinha
3. Sala
4. Terraço
5. Banheiro
6. Quarto
7. Estúdio

La Casinha, planos y cortes



# PRODUCCION ARQUITECTONICA DE VILANOVA ARTIGAS Y LAS CONSECUENCIAS DEL GOLPE DEL 64



La casinha, vista

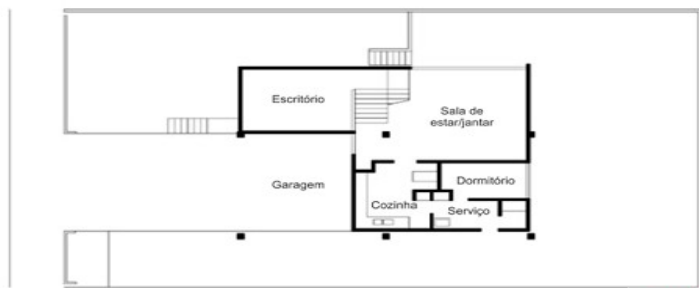
externa.

Esa armonización de materiales brutos con espacios racionalizados donde todo es útil y nada es desnecesario, acaba dando a la casa de Artigas de la casa moderna.

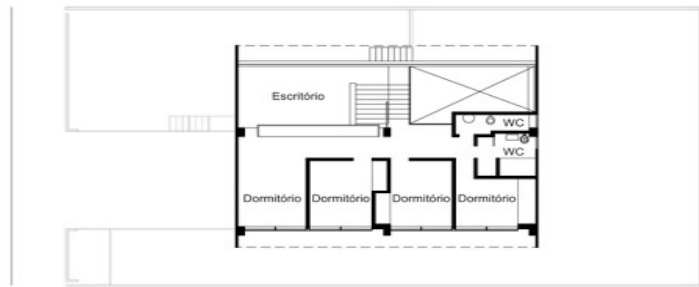
# PRODUCCION ARQUITECTONICA DE VILANOVA ARTIGAS Y LAS CONSECUENCIAS DEL GOLPE DEL 64

En 1956, Artigas construye la casa Baeta, donde hará grandes variaciones como una grande cobertura que acoge todo el programa de usos. La cobertura es la representación del abrigo. La cobertura permite que se articulen los espacios con cierta autonomía y libertad de invención.

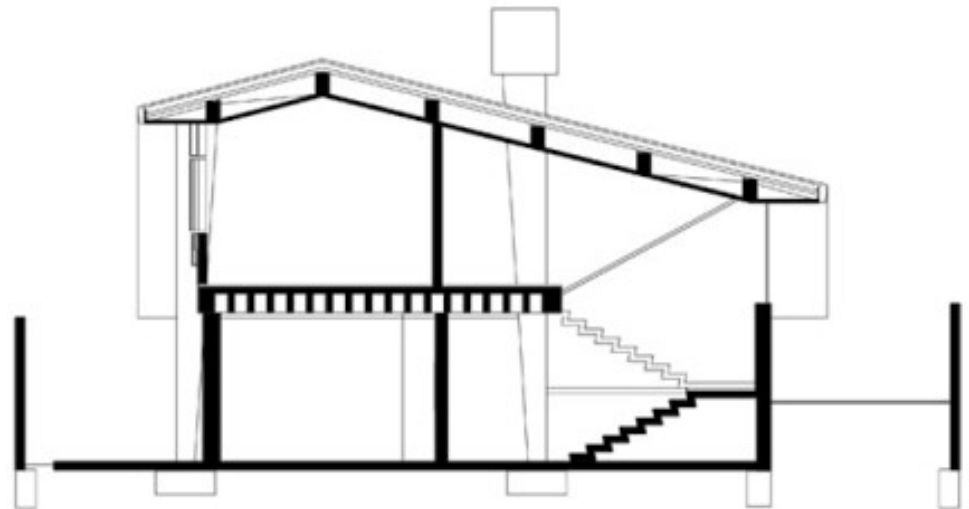
En cada casa es elaborada una forma nueva para expresar esa



Pav. Térreo



Pav. Superior



La Casa Baeta, planos y cortes

# PRODUCCION ARQUITECTONICA DE VILANOVA ARTIGAS Y LAS CONSECUENCIAS DEL GOLPE DEL 64



La Casa Baeta, vista externa.

La cobertura independiente alivia la albanheria de su carga estructural y permite dispensar puertas y paredes que considera desnecesarias creando un espacio integrado y fluido.



La Casa Baeta, vista interna.



La Casa Baeta, vista lateral.



# PRODUCCION ARQUITECTONICA DE VILANOVA ARTIGAS Y LAS CONSECUENCIAS DEL GOLPE DEL 64

Con el golpe de 1964 Artigas va preso y liberado después de 12 días, queda exiliado por un año en Uruguay, donde permanece en la clandestinidad hasta ser absuelto en 1966. En ese periodo de inestabilidad proyecta la Casa Elza Berqueo.



Casa Elza Berqueo, vista externa.



Casa Elza Berqueo, vista externa.

# PRODUCCION ARQUITECTONICA DE VILANOVA ARTIGAS Y LAS CONSECUENCIAS DEL GOLPE DEL 64

La casa Elza se volvió famosa porque la cobertura no es soportada apenas por pilares de concreto sino por cuatro troncos de arboles. El piso es diseñado con materiales diferentes como piedra, cerámica, ladrillos, etc.



Casa Elza Berqueo, vista interna.

# PRODUCCION ARQUITECTONICA DE ARTIGAS Y LAS CONSECUENCIAS DEL GOLPE DEL 64

Artigas justifica sobre la casa Berquo diciendo que resolvió hacer una casa pop de tan enojado que estaba con el golpe del 64. Los troncos que sustentan la losa se presenta la duda del arquitecto sobre las posibilidades del desenvolvimiento nacional y la sensación de que todo su pasado puede haber sido un engaño.

**Vilanova Artigas:** “Hice una estructura de concreto armado apoyado sobre troncos de madera para decir que en esa ocasión, esa técnica de concreto armado que hace esa magnífica arquitectura no pasa de una necesidad irremediable en fase de las condiciones políticas que vivía en ese momento.